



Prostějov, 03.06.2021

Vyjádření k žádosti o souhlas se stavbou a činností v ochranném pásmu zařízení distribuční soustavy (elektrická síť) ve vlastnictví EG.D, a.s.

Toto vyjádření slouží pro potřeby řádného umístění, výstavby a užívání stavby a je vyjádřením pro územní a stavební řízení.

Předložili jste nám žádost o vyjádření ke stavbě a činnosti v ochranném pásmu:

Nadzemní vedení VVN

Nadzemní vedení VN

Distribuční trafostanice VN/NN

Podzemní vedení NN

Nadzemní vedení NN

Nadzemní sdělovací vedení

Název stavby: **Společná zařízení v k. ú. Jestřebí a Spešov**
Místo stavby: k.ú. Jestřebí (738891), Spešov (752827), Černá Hora (619825), dle dodané PD

Souhlasíme s provedením výše uvedené akce v ochranném pásmu zařízení distribuční soustavy při splnění těchto podmínek:

- 1. V ochranných pásmech (dále jen OP) zařízení distribuční soustavy budou při realizaci stavby/činnosti dle uděleného souhlasu dodrženy podmínky dle § 46 odst. 8 zákona č. 458/2000 Sb., v platném znění, kde se konstatuje, že v OP těchto zařízení je zakázáno pod písmeny:**
 - c) provádět činnosti, které by mohly ohrozit spolehlivost a bezpečnost provozu těchto zařízení nebo ohrozit život, zdraví či majetek osob**
 - d) provádět činnosti, které by znemožňovaly nebo podstatně znesnadňovaly přístup k těmto zařízením.**

2. Podmínky za VVN:

Ochranné pásmo činí 12m na každou stranu od krajního vodiče.

EG.D, a.s.

Regionální správa
Prostějov
Poděbradovo nám.
1588/2,2a
796 01 Prostějov
www.egd.cz

Silvie Grulichová
T +420-58232-3824
silvie.grulichova@egd.cz

Naše značka
S46170-27037286

Sídlo společnosti:
Lidická 1873/36
Černá Pole
602 00 Brno
Společnost je zapsána
v Obchodním rejstříku
vedeném Krajským soudem
v Brně, v oddílu B, vložce 8477
IČ: 280 85 400
DIČ: CZ28085400

Případnou výsadbu dřevin situovat mimo ochranné pásmo vedení 110kV.

Koridor OP vyznačit na přístupových cestách viditelným způsobem v průběhu stavby.

Termín realizace oznámit Správci minimálně 14dní předem.

Jakékoliv dílčí změny v PD v koridoru OP vedení 110kV budou znovu předloženy k posouzení Správci zařízení.

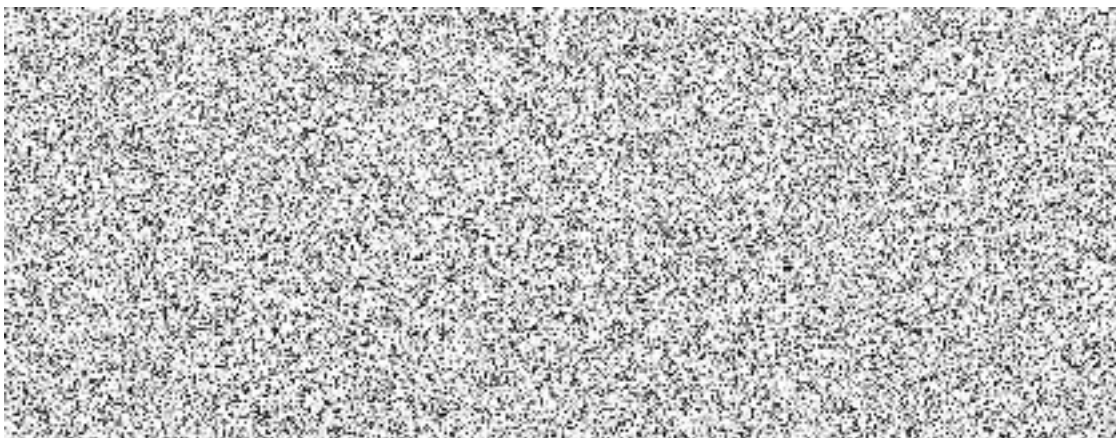
3. V ochranném pásmu nadzemního vedení VN není možná žádná výstavba a výsadba. Ochranné pásmo nadzemního vedení VN je 7 m od krajního vodiče, resp. 8,5 m od osy vedení.
4. Veškerá opatření ke zpřístupnění pozemků vč. nově budovaných cest, komunikací, stezek, chodníků apod. budou umístěny v min. vzdálenosti 3 m od stávajících podpěrných bodů nadzemního vedení VN a v min. vzdálenosti 2 m od stávajících podpěrných bodů nadzemního vedení NN tak, aby nedošlo k narušení stability podpěrných bodů a uzemňovací soustavy, nebo nebyl jinak ohrožen provoz el. zařízení a bezpečnost osob.
5. U cesty HC1 zůstává stav stávající, cesta se nepřiblíží ke stávající distribuční trafostanici, než je současný stav. V ochranném pásmu distribuční trafostanice zůstane zachovaná stávající niveleta terénu.
6. U cesty C9 u parc. č. 637 k.ú. Spešov, kde je podpěrný bod nadzemního vedení VN, zůstává stav stávající. Cesta nebude umístěna blíže, než je současný stav.
V případě dotčení, obnažení nebo porušení betonového základu nebo uzemňovací soustavy, investor neprodleně požádá o přeložku.
7. Upozorňujeme na nutnost zachování trvale přístupného koridoru po trase distribučního zařízení.
8. Úprava nivelety terénu v ochranném pásmu nadzemního vedení VN je možná za podmínky dodržení minimální vzdálenosti 6 m od upravené nivelety terénu k nadzemnímu vedení VN dle ČSN.
9. V ochranném pásmu podzemního vedení NN a v blízkosti nadzemního vedení NN zůstane zachovaná stávající niveleta terénu.
10. **Zakreslení trasy nadzemního i podzemního vedení, vyskytujícího se v zájmovém území, do všech vyhotovení prováděcí dokumentace a jeho vyznačení dobře viditelným způsobem přímo v terénu.** Jedná se zejména o místa křížení či souběhu trasy vedení s trasou pohybu mechanizace, s trasou vedení výkopů a podobně tak, aby pracující na staveništi byli o hranicích ochranného pásma trvale informováni.
11. **Objednání přesného vytyčení distribuční sítě (trasy kabelu) v terénu, a to nejméně 14 dnů před zahájením prací v blízkosti podzemního kabelového vedení.** V případě, že nebude možné trasu kabelu bezpečně určit pomocí vytyčovacího zařízení, je investor zemních

kabelu bezpečně určit pomocí vytyčovacího zařízení, je investor zemních prací povinen pro jednoznačné stanovení jeho polohy provést na určených místech a v nezbytném rozsahu ruční odkrytí kabelu podle pokynů technika EG.D, a.s. (dále jen EGD). **Vytyčení kabelů VN, NN zajistí Roman Holík, tel.: 733670250, mail: roman.holik@egd.cz. Vytyčení sdělovacího vedení zajistí Lukáš Toman, tel.: 54514-2930, mail: lukas.toman@eon.cz.**

12. **Provádění zemních prací v ochranném pásmu kabelového vedení výhradně klasickým ručním náradím bez použití jakýchkoli mechanismů s nejvyšší opatrností, nebude-li provozovatelem zařízení stanoveno jinak.**
13. Vhodné zabezpečení obnaženého kabelu (podložení, vyvěšení, ...), aby nedošlo k jeho poškození poruchou nebo nepovolanou osobou a označení výstražnými tabulkami bude provedeno podle pokynů technika EGD. Další podmínky pro zabezpečení našeho zařízení si vyhrazujeme při vytyčení nebo po jeho odkrytí.
14. **Vyřešení způsobu provedení souběhů a křížení výše zmíněné akce s rozvodným zařízením musí odpovídat příslušným ČSN.**
15. Přizvání technika EGD ke kontrole křížovatek a souběhů před záhozem výkopu. O kontrole bude proveden zápis do montážního nebo stavebního deníku. Při nedodržení této podmínky budou poruchy, vzniklé na zařízení, odstraňovány na náklady investora stavby.
16. **Po dokončení musí stavba z pohledu ochrany před provozními a poruchovými vlivy distribuční soustavy odpovídat příslušným normám, zejména PNE 33 3301, PNE 33 3302, PNE 34 1050, ČSN EN 50 341-1, PNE 33 0000-1, ČSN EN 50 522, ČSN EN 61 936-1, ČSN 73 6005.**
17. **Po dokončení stavby připomínáme, že v OP distribučního zařízení je dále zakázáno:**
 - a) **zřizovat bez souhlasu vlastníka těchto zařízení stavby či umisťovat konstrukce a jiná podobná zařízení, jakož i uskladňovat hořlavé a výbušné látky**
 - b) **provádět bez souhlasu jeho vlastníka zemní práce**
 - c) **u nadzemního vedení nechávat růst porosty nad výšku 3 m**
 - d) u podzemního vedení vysazovat trvalé porosty a přejíždět vedení mechanismy o celkové hmotnosti nad 6 t.
18. V projektové dokumentaci a při stavbě budou respektovány podmínky uvedené ve vyjádření č. 26064578, s platností do 12.08.2022, o existenci zařízení distribuční soustavy ve vlastnictví a provozování EGD a podmínkách práce v jeho blízkosti.
19. Veškerá stavební činnost v OP distribučního a sdělovacího zařízení bude před jejím zahájením konzultována s příslušným správcem zařízení (kontakty na správce zařízení jsou uvedeny v závěru tohoto vyjádření),

který stanoví bezpečnostní opatření pro práce v OP příslušného rozvodného zařízení dle platné ČSN EN 50 110-1.

- 20. Veškeré práce s mechanizací, jejichž části se za provozu mohou přiblížit k vodičům v OP nadzemního vedení 22 kV a výkopové práce v OP podzemního vedení 22 kV, je nutno provádět za beznapětového stavu vedení a vypnutí objednejte nejméně 25 kalendářních dnů předem. Práce s mechanizací v OP vedení 110 kV je nutno provádět za beznapětového stavu vedení a vypnutí objednejte nejpozději do 10. dne předchozího měsíce.**



V případě nedodržení podmínek, stanovených v tomto vyjádření, nedodržení vzdáleností a dalších ustanovení souvisejících norem a právních předpisů, v platném znění, nesouhlasíme po ukončení stavby s její kolaudací.

S přátelským pozdravem

EG.D, a.s.



eg-d

EG.D, a.s.

Lidická 1873/36, Černá Pole, 602 00 Brno

001